

CHACO

**INFORME SINTÉTICO DE
CARACTERIZACIÓN SOCIO-PRODUCTIVA**

**Ministerio de Hacienda
Secretaría de Hacienda
Dirección Nacional de Asuntos Provinciales**

RESUMEN EJECUTIVO

En 2010, de acuerdo al último censo de población, Chaco contaba con 1,06 millones de habitantes, el 2,6% de la población total del país. El crecimiento poblacional registrado entre 2001 y 2010 fue de 7,2%, menor al observado a nivel nacional y de la Región Noreste, a la cual pertenece. La densidad de la población en dicho año era de 10,6 habitantes cada kilómetro cuadrado, inferior en un 26% respecto al promedio nacional que es de 14,4 hab/km²¹.

El mercado laboral chaqueño es reducido; en el 2° trimestre de 2017 presentó la tercer tasa de actividad más baja del país con 38,2%, 7,2 puntos porcentuales por debajo del promedio nacional, aunque la desocupación en dicho trimestre (1,6%) fue la más reducida de las veinticuatro jurisdicciones argentinas. El número de asalariados formales del sector privado (77 mil) representó el 1,2% del total nacional, siendo muy significativa la incidencia del empleo en la administración pública provincial (en 2015 los 84 mil agentes públicos fueron un 10,5% más que los asalariados privados formalizados de ese año). La remuneración promedio de los trabajadores formales del sector privado fue de \$ 20.277, un 24,5% inferior al promedio nacional. Por su parte, el grado de informalidad en el mercado laboral, medido a través de los asalariados que no poseen descuentos jubilatorios, fue de 27,3%, 6,4 puntos porcentuales menos que el guarismo nacional.

El porcentaje de personas bajo la línea de pobreza fue el tercero más alto del país en el 1° semestre de 2017 con un 34,7% de la población en tal condición, en tanto que el porcentaje de personas en situación de indigencia (5,2%) fue menor al nacional y regional. Con relación a la distribución del ingreso la provincia presentó en el 2° trimestre de 2017 una mejor situación que la observada en la mayoría de las jurisdicciones. El Coeficiente de Gini (0,347) fue el tercero más bajo de las 24 jurisdicciones argentinas, en tanto que la brecha de ingresos (10,2) fue la cuarta más baja, y 9,4 puntos inferior a la media nacional. El ingreso per cápita chaqueño, por el contrario, fue de \$ 5.198, el segundo importe menor a nivel país.

En lo que hace a los indicadores de salud, Chaco redujo la tasa de mortalidad infantil entre los años 2003 y 2016 del 27,7‰ al 11,9‰, lo cual significó la segunda baja jurisdiccional más relevante (solo fue superada por San Juan). No obstante, la tasa registrada en 2016 fue la tercera más alta del país. En cuanto a cobertura de salud, la provincia ostentó en el 2° trimestre de 2017 un 68,1% de la población cubierta, porcentaje similar a la media regional y nacional.

En el ámbito educativo, Chaco exhibió en 2010 el mayor porcentaje de analfabetismo a nivel nacional, con una tasa de 5,5%. Respecto al nivel de instrucción de la fuerza laboral ocupada, tanto la proporción de personas con secundario completo (68,6%) como la de quienes finalizaron el nivel superior (22,2%), fueron en el 2° trimestre de 2017 superiores a las que se registraron en promedio en el país, aunque más bajas que las computadas en la media regional.

Según el Índice de Desarrollo Humano, calculado por el PNUD Argentina para 2016, la provincia posee el nivel más bajo de desarrollo del país. A su vez, los hogares con Necesidades Básicas Insatisfechas (NBI) fueron en 2010 el 18,2% del total de hogares, lo cual denota una marcada caída (-9,4 pp) con relación al año 2001, descenso que fue muy superior al registrado a nivel país (-5,2 pp). Pese a ello, Chaco se ubicó en el año 2010 como la tercera provincia con mayor NBI. En la región noroeste de la provincia se aglutinan los departamentos con mayor proporción de hogares con NBI, entre los que sobresalen General Güemes con el 35,6% y Almirante Brown con el 30,9%. El menos afectado es San Fernando (11,4%).

El Producto Bruto Geográfico de Chaco representa poco más del 1% del total país. Entre los años 2003 y 2010 (último dato disponible) acumuló un crecimiento real del 78,5%, un punto porcentual menos que el del PBI. A su vez, el número de empleos formales del sector privado provincial se incrementó un 92% desde 2002 hasta 2013.

¹ El INDEC proyecta para el año 2017 una población de 44 millones de habitantes para el total del país y de 1,2 millones para la provincia del Chaco, con una densidad poblacional de 11,7 hab/km².

Casi el 60% del valor agregado provincial es generado por los sectores productores de servicios (según datos del año 2010, últimos disponibles), los cuales ocupan el 67% de las personas que se desempeñan en el sector privado formal (según datos del año 2013). Dentro de dichos sectores, los más relevantes son los servicios inmobiliarios, empresariales y de alquiler, que aportan el 15% del PBG y generan el 13% de los puestos formales del sector privado.

Dentro de los sectores productores de bienes se destacan las actividades ligadas al sector agropecuario (13% del PBG y 10% de la mano de obra privada registrada) y a la construcción (18,9% del PBG y 11% de los puestos privados formales).

El cultivo del algodón es muy relevante (Chaco aportó en la campaña 2012/13 el 35,4% de la producción del país). Dicho producto se transforma en la propia provincia a través de su cadena productiva principalmente mediante el desmotado y, en menor medida, el hilado. La fibra de algodón elaborada en la provincia fue el 38% de la producida a nivel nacional.

Otros cultivos destacados son: el girasol (Chaco produjo en la campaña 2012/13 el 18% del total nacional), la soja, el sorgo granífero y el maíz. También son relevantes las producciones de carbón vegetal y de productos forestales de bosques nativos, significando en ambos casos alrededor de dos tercios del total nacional. La producción de tanino, extraído del quebracho, es la más importante de la industria de base forestal, significando la misma más del 80% del total elaborado en el país.

Chaco exportó en 2012 u\$s 305 millones, el 0,4% de las exportaciones del país. Los productos primarios explicaron el 73% del total provincial de ventas. El valor total de las exportaciones registró un alza entre 2003 y 2012 del orden del 50%, aunque durante dicho período las ventas al exterior ostentaron fuertes fluctuaciones.

El principal producto de exportación (con el 18% del valor total de las exportaciones en 2012), correspondió al extracto de quebracho. También son relevantes las exportaciones de fibra de algodón (15,8% del total exportado), trigo (15%), maíz (12,2%), soja (7,6%), carbón vegetal (7,1%) y sorgo granífero (5,9%). Las ventas al exterior se destinan a una diversidad de países, aunque el 50% de las mismas son explicadas por siete países: Brasil (lidera con el 13,5%), China, Italia, México, Chile, Colombia y Taiwán.

SITUACION DEMOGRAFICA

De acuerdo al último censo de población, realizado por el INDEC en el año 2010, habitaban 1,06 millones de personas en la provincia de Chaco, el 2,6% de la población total del país. El crecimiento poblacional registrado entre 2001 y 2010 fue de 7,2%, menor al observado a nivel nacional y de la Región Noreste, a la cual pertenece. Por su parte, la densidad de la población en dicho año era de 10,6 habitantes cada kilómetro cuadrado, inferior en un 26% respecto al promedio nacional².

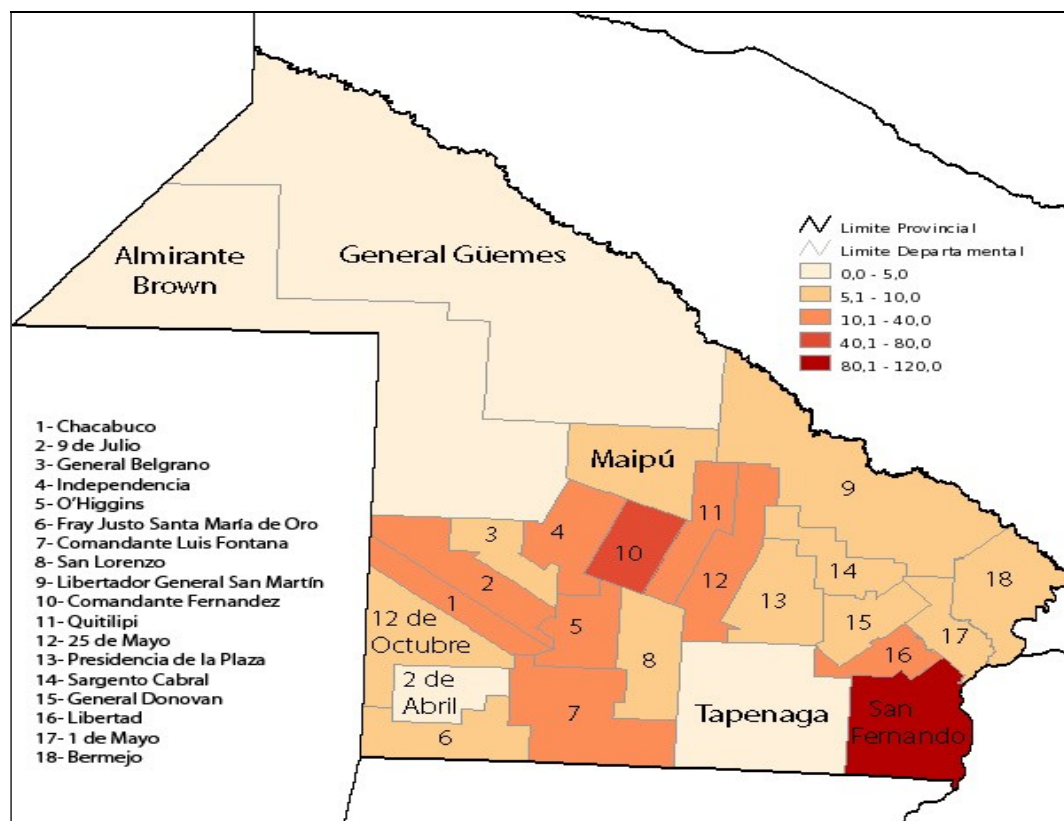
Población y densidad

	Período	Fuente	Chaco	Región Noreste (1)	País
Población Total (en miles)	2010	CNPHYV 2010 - INDEC	1.055	3.680	40.117
Densidad poblacional (hab/km ²)	2010	CNPHYV 2010 - INDEC	10,6	12,7	14,4
Crecimiento Intercensal (%)	2001-2010	INDEC	7,2	9,3	10,6

(1) La Región Noreste comprende las provincias de: Corrientes, Chaco, Formosa y Misiones.

La zona sur-centro es la de mayor densidad poblacional; en particular los departamentos San Fernando y Comandante Fernández, que poseen el 5% de la superficie total de la provincia, concentran más del 46% de la población total.

Chaco. Densidad poblacional por departamentos (Habitantes/km²)



² El INDEC proyecta para el año 2017 una población de 44 millones de habitantes para el total del país y de 1,2 millones para la provincia del Chaco, con una densidad poblacional de 11,7 hab/km².

SITUACION SOCIOLABORAL

El siguiente cuadro muestra los principales indicadores sociales y laborales referidos a la provincia del Chaco, a la región Noreste y al total del país.

Principales indicadores sociolaborales

	Periodo	Chaco	Región NEA	País	Fuente
Mercado laboral					
Tasa de actividad (%)	2° tri 2017	38,2	39,5	45,4	EPH (INDEC)
Tasa de desocupación (%)	2° tri 2017	1,6	3,5	8,7	EPH (INDEC)
Asalariados sector privado formal (miles)	2° tri 2017	77	289	6.184	SIPA
Empleo en la Administración Pública Provincial (miles)	2015	84	241	2.201	DNAP
Remuneración bruta del sector privado formal (\$) *	2° tri 2017	20.277	19.326	26.855	SIPA
Asalariados sin descuento jubilatorio (%)	2° tri 2017	27,3	31,2	33,7	EPH (INDEC)
Pobreza y distribución del ingreso					
Personas bajo la línea de pobreza (%)	1° sem 2017	34,7	33,6	28,6	EPH (INDEC)
Personas bajo la línea de indigencia (%)	1° sem 2017	5,2	5,8	6,2	EPH (INDEC)
Ingreso per cápita (\$) *	2° tri 2017	5.198	5.500	7.522	DNAP-EPH(INDEC)
Gini	2° tri 2017	0,347	0,383	0,428	DNAP-EPH(INDEC)
Brecha de Ingresos (decil 10 / decil 1)	2° tri 2017	10,2	12,4	19,6	EPH (INDEC)
Salud					
Tasa de mortalidad infantil (‰)	2016	11,9	12,2	9,7	MSN
Cobertura de Salud (%)	2° tri 2017	68,1	68,4	68,9	DNAP en base a INDEC
Educación					
Tasa de Analfabetismo (%)	2010	5,5	4,5	1,9	CNPHYV 2010 - INDEC
Ocupados con secundario completo (%) **	2° tri 2017	68,6	69,5	63,6	DNAP-EPH(INDEC)
Ocupados con instrucción superior completa (%)	2° tri 2017	22,2	25,0	21,7	DNAP-EPH(INDEC)
Índice de Desarrollo Humano	2016	0,816	0,815	0,848	PNUD

* Los datos son promedios mensuales

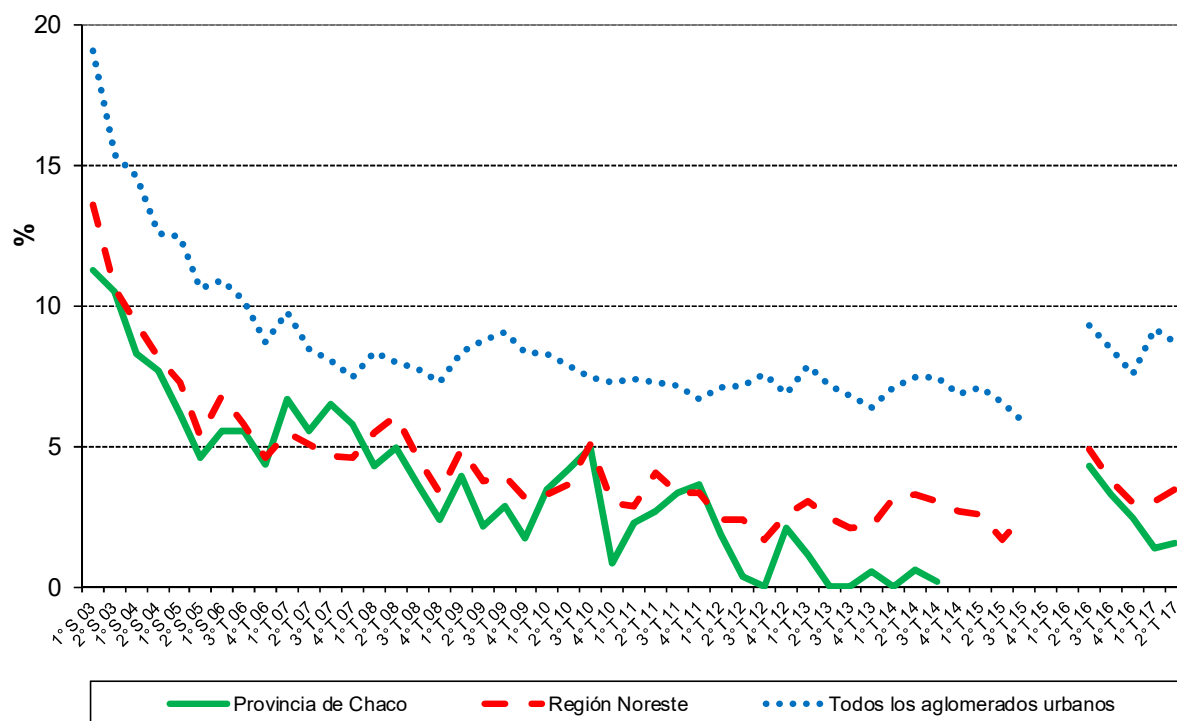
** Incluye a los ocupados con instrucción superior completa o incompleta

La tasa de actividad en el aglomerado urbano Gran Resistencia fue de 38,2% en el segundo trimestre de 2017, la tercera más baja de los aglomerados relevados (7,2 puntos porcentuales por debajo de la tasa promedio del país y 1,3 pp menor al promedio de la Región Noreste). En dicho trimestre el sector privado formal de la provincia empleó 77 mil asalariados, equivalente al 1,2% del total nacional. Por su parte, el número de personas empleadas en la administración pública provincial es muy importante dado que en 2015 los 84 mil agentes públicos superaron a los asalariados formales del sector privado de ese mismo año en un 10,5%.

El grado de informalidad del empleo, medido a través del porcentaje de asalariados que no poseen descuentos jubilatorios, fue del 27,3% en el segundo trimestre de 2017, porcentaje inferior al registrado a nivel nacional (6,4 puntos porcentuales menos) y al de la región Noreste (3,9 pp menos).

La provincia presentó en el segundo trimestre de 2017 la tasa de desocupación más reducida del país: 1,6%. Como se observa en el gráfico que sigue, el desempleo descendió fuertemente desde 2003, de niveles cercanos al 11% a valores inferiores al 1% en el período 2013-2015. En 2016 el desempleo experimentó un alza llegando al 4,3% en el segundo trimestre, para luego comenzar a descender nuevamente hasta alcanzar el 1,6% anteriormente mencionado.

Evolución de la tasa de desocupación (en %)



Fuente: Elaboración propia en base a Encuesta Permanente de Hogares Continua, INDEC.

El nivel de instrucción de los trabajadores chaqueños es superior al registrado en promedio en el país, aunque es inferior respecto a la media regional. En el 2° trimestre de 2017 el 68,6% de los ocupados en el aglomerado relevado había completado la educación secundaria, en tanto que el 22,2% había finalizado estudios superiores. La tasa de analfabetismo en 2010, en cambio, fue la más alta del país, con el 5,5%.

En cuanto al nivel salarial, la remuneración promedio de los trabajadores formales del sector privado chaqueño en el segundo trimestre de 2017 fue de \$ 20.277, un importe 5% más alto que el registrado en el promedio de la región, pero un 24,5% inferior a la media nacional. Por su parte, el ingreso medio³ del aglomerado provincial relevado fue, en dicho trimestre, de \$5.198, el segundo valor más bajo del país (un 30,9% inferior al monto observado en el promedio de los aglomerados relevados del país y un 5,5% inferior al valor medio regional).

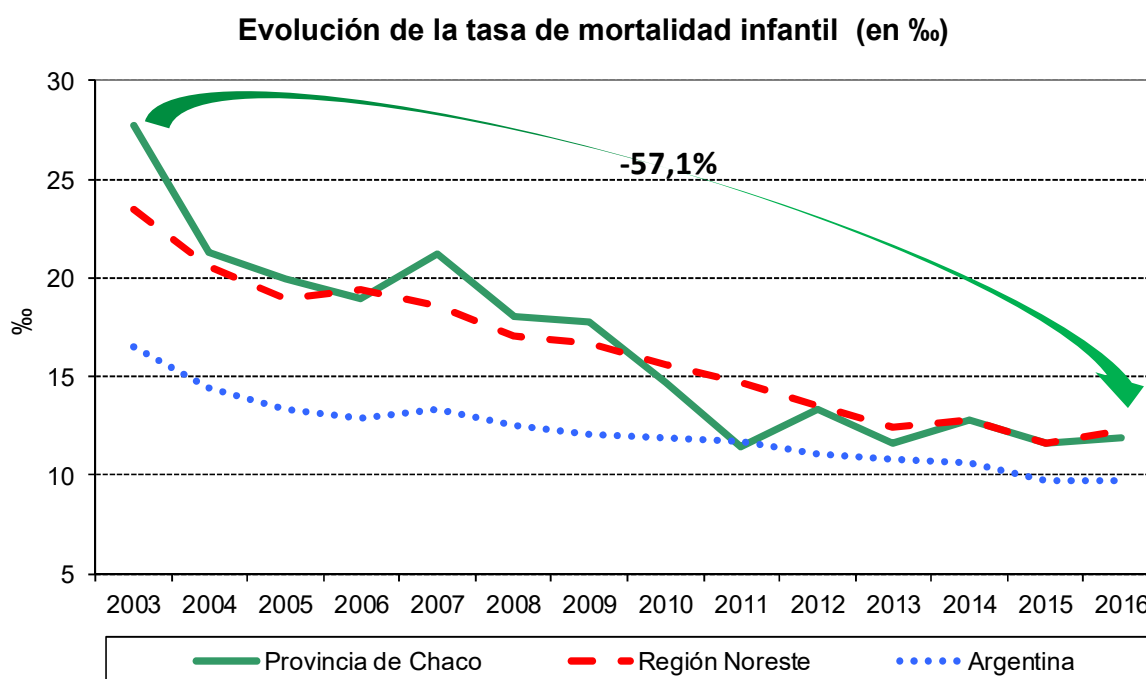
En relación a la distribución del ingreso, Chaco ostenta una situación mejor que la del promedio de las jurisdicciones del país y de la región Noreste. Dicho fenómeno puede observarse tanto en el "Coeficiente de "Gini", que fue de 0,347 en el segundo trimestre de 2017 (el tercero más bajo del país), como en el de "Brecha de ingresos"⁴. Este último indicador arrojó en dicho trimestre un cociente para el aglomerado Resistencia de 10,2 (la cuarta brecha más baja del país), esto es, 9,4 puntos menos que la brecha promedio del país que fue de 19,6.

³ Corresponde al ingreso per cápita familiar medio. El ingreso per cápita familiar es calculado por el INDEC como el cociente entre el ingreso total familiar (sumatoria de los ingresos totales que reciben todos los miembros del hogar) y el número de miembros del hogar.

⁴ La brecha de ingresos muestra la relación entre el ingreso promedio familiar del primer decil respecto del último decil

La provincia exhibió en el primer semestre de 2017 el tercer nivel más alto de pobreza del país al registrar el 34,7% de la población en esa condición. Por su parte, en dicho semestre el nivel de indigencia (5,2%) fue levemente inferior al promedio regional y 1 punto porcentual más reducido que el porcentaje nacional.

En materia de salud, se observó que la tasa de mortalidad infantil de la provincia en 2016 (11,9‰) fue la tercera más alta del país, y similar a la de la región Noreste. No obstante, debe señalarse que dicha tasa se redujo en forma significativa a partir del año 2003, cuando la misma alcanzara el 27,7‰, siendo Chaco la provincia que registró la mayor reducción en el período analizado (-57%), luego de San Juan que exhibió el descenso más importante con -58,7%.



Fuente: Ministerio de Salud de la Nación

Respecto del grado de cobertura de salud, se observó que en el segundo trimestre de 2017 el 68,1% de la población tenía algún tipo de cobertura (guarismo similar a la media regional y nacional).

El índice de desarrollo humano, calculado por el PNUD Argentina para el año 2016, ubicó a Chaco como la jurisdicción con menor desarrollo del país. A su vez, tal como muestra el cuadro siguiente, el 18,2% de los hogares de Chaco tenía en el año 2010 necesidades básicas insatisfechas. Si bien la proporción de hogares con NBI de esta provincia se redujo en forma significativa (9 puntos porcentuales entre 2001 y 2010), la misma sigue siendo muy elevada (es la tercera más alta después de Formosa y Salta), duplicando el registro promedio del país.

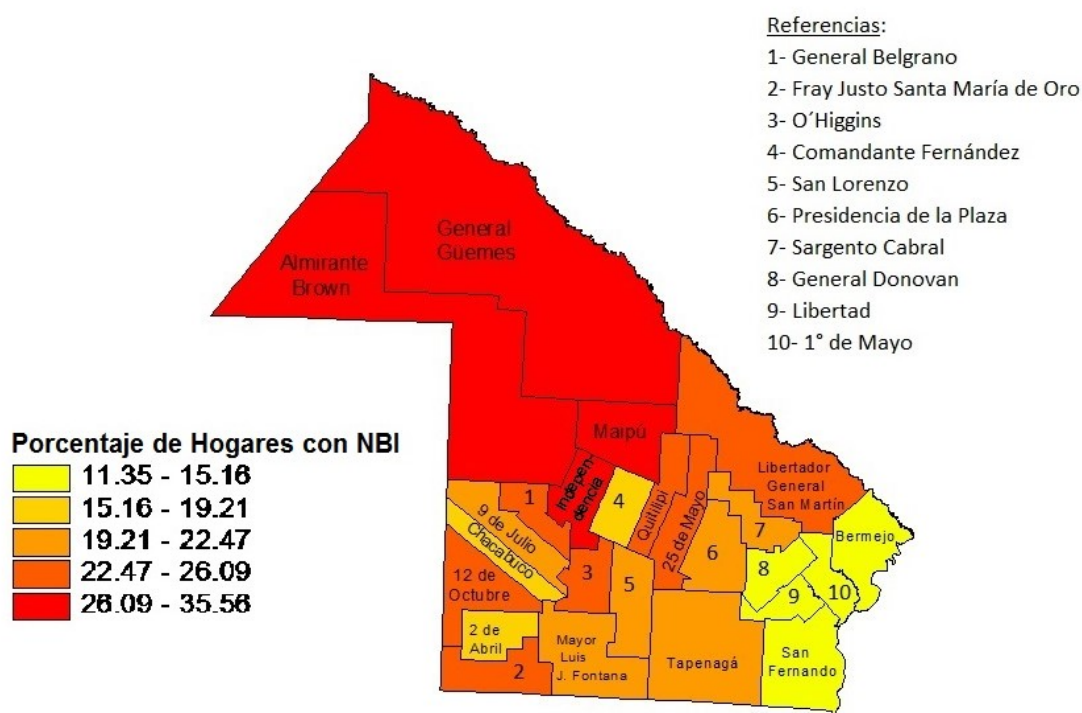
Más de la mitad de los departamentos presentan valores de NBI superiores al 20%, siendo los que registran la mayor proporción: General Güemes (35,6%), Almirante Brown (30,9%), Independencia (28,4%) y Maipú (28,1%), todos ellos ubicados en la parte noroeste de la provincia. El departamento mejor posicionado en este indicador es San Fernando, con 11,4% de los hogares con NBI.

Hogares con NBI por Departamento

Departamento	2001			2010			Variaciones intercensales (en %)		
	Total de hogares	Hogares con NBI	%	Total de hogares	Hogares con NBI	%	Total de Hogares	Hogares con NBI	Puntos porcentuales
	(a)	(b)	c= b/a	(d)	(e)	f= e/d	g= d/a	h= e/b	j= f-c
Almirante Brown	6.422	2.483	38,7	8.730	2.694	30,9	35,9	8,5	-7,8
Bermejo	6.023	1.772	29,4	7.128	997	14,0	18,3	-43,7	-15,4
Comandante Fernández	22.329	5.349	24,0	27.000	4.422	16,4	20,9	-17,3	-7,6
Chacabuco	6.794	1.615	23,8	8.494	1.288	15,2	25,0	-20,2	-8,6
12 de Octubre	4.871	1.594	32,7	6.021	1.353	22,5	23,6	-15,1	-10,3
2 de Abril	1.854	619	33,4	2.121	393	18,5	14,4	-36,5	-14,9
Fray Justo Santa María de Oro	2.530	848	33,5	3.229	790	24,5	27,6	-6,8	-9,1
General Belgrano	2.420	964	39,8	3.078	769	25,0	27,2	-20,2	-14,9
General Donovan	3.162	962	30,4	3.698	549	14,8	17,0	-42,9	-15,6
General Güemes	13.529	6.433	47,5	17.243	6.130	35,6	27,5	-4,7	-12,0
Independencia	4.525	1.876	41,5	5.417	1.540	28,4	19,7	-17,9	-13,0
Libertad	2.536	636	25,1	3.237	450	13,9	27,6	-29,2	-11,2
Libertador General San Martín	12.706	4.702	37,0	15.797	3.718	23,5	24,3	-20,9	-13,5
Maipú	5.452	1.999	36,7	6.346	1.785	28,1	16,4	-10,7	-8,5
Mayor Luis J. Fontana	13.235	3.611	27,3	15.495	2.977	19,2	17,1	-17,6	-8,1
9 de Julio	6.544	2.014	30,8	7.798	1.585	20,3	19,2	-21,3	-10,5
O'Higgins	4.478	1.770	39,5	5.184	1.330	25,7	15,8	-24,9	-13,9
Presidencia de la Plaza	2.963	950	32,1	3.416	702	20,6	15,3	-26,1	-11,5
1° de Mayo	2.291	587	25,6	2.954	408	13,8	28,9	-30,5	-11,8
Quitilipi	7.432	2.386	32,1	8.809	2.033	23,1	18,5	-14,8	-9,0
San Fernando	91.484	16.972	18,6	110.180	12.509	11,4	20,4	-26,3	-7,2
San Lorenzo	3.457	1.340	38,8	3.992	860	21,5	15,5	-35,8	-17,2
Sargento Cabral	3.574	1.254	35,1	4.367	896	20,5	22,2	-28,5	-14,6
Tapenagá	1.088	401	36,9	1.156	251	21,7	6,3	-37,4	-15,1
25 de Mayo	6.483	2.535	39,1	7.532	1.965	26,1	16,2	-22,5	-13,0
CHACO	238.182	65.672	27,6	288.422	52.394	18,2	21,1	-20,2	-9,4
REGIÓN NORESTE	813.551	207.269	25,5	999.475	167.824	16,8	22,9	-19,0	-8,7
PAÍS	10.075.814	1.442.934	14,3	12.171.675	1.110.852	9,1	20,8	-23,0	-5,2

Fuente: Censo Nacional de Población, Hogares y Viviendas 2001/ 2010
Instituto Nacional de Estadística y Censos (INDEC)

Hogares con NBI. Año 2010 (en %)



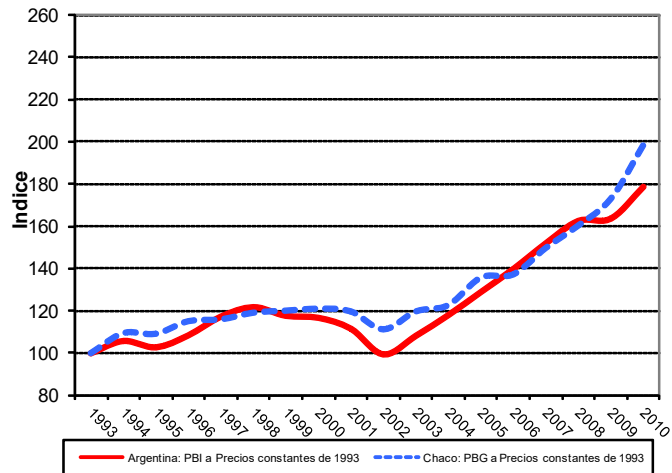
SITUACION PRODUCTIVA

El Producto Bruto Geográfico de Chaco representa poco más del 1% del total país⁵. El análisis de su evolución permite observar que entre los años 1993 y 2010 (último dato disponible) el PBG provincial registró un crecimiento acumulado del 98,5%, alza que fue superior a la variación real acumulada del PBI que fue de 78,5%⁶.

En dicho período pueden identificarse tres etapas: en la primera, entre 1993 y 2000, el nivel de actividad económica de la provincia presentó una tendencia creciente aunque con oscilaciones, exhibiendo una tasa real de crecimiento del PBG del 2,8% promedio anual; luego otra etapa, durante los años 2001 y 2002, en la que el PBG cae un 8%. Finalmente, a partir de 2003 el nivel de actividad retoma su tendencia ascendente, creciendo a una tasa promedio del 7,5% anual, acumulando por lo tanto en este último período un alza real del 78,5%, un punto porcentual menos que el observado para el PIB.

**Evolución del nivel de actividad económica a precios constantes de 1993
(índice base 1993=100)**

Año	Índice base 1993=100		Variación respecto al año anterior (en %)	
	PIB pm	PBG	PIB pm	PBG
1993	100,00	100,00	-	-
1994	105,84	109,50	5,84	9,50
1995	102,82	109,16	-2,85	-0,31
1996	108,51	115,16	5,53	5,50
1997	117,31	115,97	8,11	0,70
1998	121,83	119,17	3,85	2,76
1999	117,70	120,09	-3,39	0,77
2000	116,77	121,05	-0,79	0,80
2001	111,62	119,78	-4,41	-1,06
2002	99,46	111,23	-10,89	-7,13
2003	108,25	119,75	8,84	7,66
2004	118,03	122,75	9,03	2,50
2005	128,86	135,79	9,18	10,63
2006	139,77	137,31	8,47	1,12
2007	151,87	149,86	8,65	9,14
2008	162,45	160,47	6,97	7,08
2009	163,51	173,14	0,65	7,90
2010	178,49	198,53	9,16	14,66



Fuente: elaboración propia en base a datos de la Dirección de Estadísticas y Censos de Chaco e INDEC.

La mayor parte del valor agregado provincial (casi el 60% según los datos del año 2010) es generado por los sectores productores de servicios, los cuales ocupan el 67% de los puestos formales del sector privado (según información del año 2013). Dentro de estos sectores, el más relevante es “Servicios Inmobiliarios, Empresariales y de Alquiler”, que aporta el 15% del producto bruto provincial y demanda el 13% del empleo privado formal. Otro rubro de importancia es el de “Comercio al por mayor, al por menor y reparaciones”,

⁵ De acuerdo a estimaciones de CEPAL para el año 2005, el PBG de Chaco representaba el 1,2% del total del PBI.

⁶ Si bien las últimas mediciones del PBI, presentadas por el Ministerio de Economía y Finanzas Públicas, están expresadas a precios constantes del año 2004, la comparación con el PBG provincial se realiza utilizando los precios base del año 1993, dado que la Provincia presenta sus estadísticas de producto utilizando dichos precios.

que genera el 10% del producto provincial y demanda el 27% de los puestos de trabajo formales del sector privado.

**Composición del Producto Bruto Geográfico a valores corrientes
Año 2010 (en %)**

Concepto	Participación del rubro en el total (%)
1. Agricultura, ganadería, caza y silvicultura	13,3
2. Explotación Minas y Canteras	0,2
3. Industrias Manufactureras	5,3
4. Electricidad, Gas y Agua	2,4
5. Construcciones	18,9
Subtotal Bienes (1+2+3+4+5)	40,1
6. Comercio al por mayor, al por menor y reparaciones	10,0
7. Servicios de hotelería y restaurantes	1,0
8. Servicio de transporte, de almacenamiento y de comunicaciones	8,5
9. Intermediación financiera y otros servicios financieros	3,0
10. Servicios inmobiliarios, empresariales y de alquiler	15,0
11. Administración pública, defensa y seguridad social obligatoria	10,0
12. Enseñanza	9,0
13. Servicios sociales y de salud	
14. Servicios comunitarios, sociales y personales n.c.p.	3,4
15. Servicios de hogares privados que contratan servicio doméstico	
Subtotal Servicios (6+7+8+9+10+11+12+13+14+15)	59,9
Total	100

Fuente: Elaboración propia en base a Dirección de Estadísticas y Censos de Chaco.

Entre los sectores productores de bienes (significan el 40% del total del PBG) se destaca la “Construcción”, que genera el 18,9% del valor agregado y ocupa el 11,2% de los puestos de trabajo formales del sector privado, guarismo este último que es más alto que el observado a nivel nacional (7%). Asimismo, es de gran relevancia la “Agricultura, Ganadería, Caza y Silvicultura”, que genera el 13,3% del PBG provincial y requiere el 10% de los puestos de trabajo formales privados, también evidenciándose en este caso una participación muy superior a la verificada a nivel país (5,5%). La Industria Manufacturera, por su parte, aporta un porcentaje reducido del valor agregado (el 5,3%) y emplea el 11,1% de dichos puestos de trabajo.

El siguiente cuadro muestra la distribución de los ocupados formales en el sector privado por actividad.

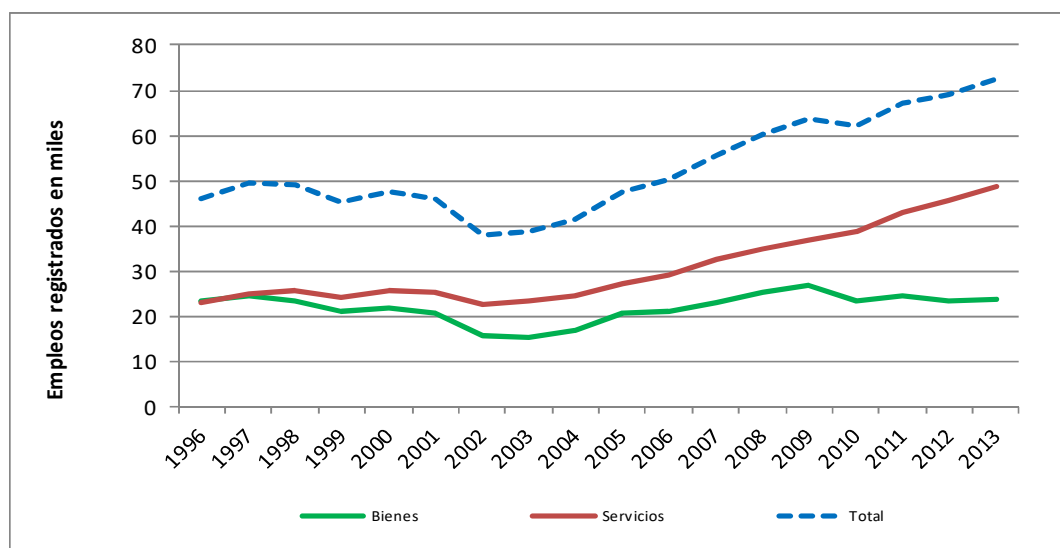
**Distribución de los ocupados formales privados por sector de actividad
Año 2013 (en %)**

Sector de Actividad	Ocupados	
	Provincia	País
Agricultura, Ganadería, Caza y Silvicultura	10,0	5,5
Explotación de Minas y Canteras	0,1	1,1
Industria Manufacturera	11,1	20,1
Construcción	11,2	7,0
Otros Sectores Productores de Bienes	0,4	1,2
Subtotal Bienes	32,8	34,9
Comercio Mayorista, Minorista y Reparaciones	27,0	18,0
Actividades Inmobiliarias, Empresariales y de Alquiler	13,0	13,6
Enseñanza, Servicios Sociales y de Salud Privados	9,2	11,6
Otros Sectores Productores de Servicios Privados	18,0	21,9
Subtotal Servicios	67,2	65,1
Totales	100	100

Fuente: elaboración propia en base a datos del Observatorio de Empleo y Dinámica Empresarial (MTEySS) en base a SIPA.

Como se observa en el siguiente gráfico, el número de empleos formales del sector privado provincial se incrementó un 92% desde 2002, pasando de menos de 38 mil puestos de trabajo a 72,6 mil en 2013. Se observa que en dicho período el crecimiento en el conjunto de sectores productores de servicios (117%) fue muy superior al de los sectores productores de bienes (54%). En este último caso incluso se observó que el nivel de empleo es similar al de los años 1996 y 1997.

Evolución de la ocupación en el sector privado formal



Fuente: elaboración propia en base a datos del Observatorio de Empleo y Dinámica Empresarial (MTEySS) en base a SIPA

Dirección Nacional de Asuntos Provinciales

En el sector agrícola se destaca la producción de algodón: tradicionalmente la provincia del Chaco ha generado la mayor parte de la producción del país. Durante la campaña 2012/2013 (último dato disponible con desagregación provincial) la producción fue de 192 mil toneladas, representando el 35,4% del total nacional. Más del 60% de la actividad es desarrollada por minifundistas⁷.

Durante los últimos años adquirió relevancia la producción de soja. No obstante, a nivel nacional la relevancia es poca, dado que Chaco en la campaña 2012/2013 produjo 554 mil toneladas, esto es, el 1,1% de la producción del país.

La producción de sorgo también es relevante en la provincia, debido a que el cultivo se caracteriza por su resistencia a la sequía y a las altas temperaturas, condiciones propias de ciertas zonas del Chaco. En la campaña 2012/2013, con una producción de 250 mil toneladas, contribuyó con el 7% del total nacional.

Otros cultivos de relevancia para la provincia son el girasol (con una producción de 549 mil toneladas en la campaña 2012/2013 significó el 18% del total país) y el maíz (292 mil toneladas, poco menos del 1% del total nacional).

Actividades Productivas Relevantes. Participación regional y nacional

Actividades productivas relevantes	Periodo	Chaco	Región Noreste	País
Algodón (tn)	2012/2013	191.980	215.628	543.008
Carbón Vegetal (tn)	2010	246.236	261.902	375.467
Fibra de algodón (tn)	2012	79.873	89.166	209.052
Girasol (tn)	2012/2013	549.360	549.360	3.104.420
Maíz (tn)	2012/2013	292.110	408.780	32.119.211
Productos forestales de bosques nativos (tn)	2012	1.436.191	1.607.746	2.164.683
Soja (tn)	2012/2013	553.794	586.636	49.306.201
Sorgo granífero (tn)	2012/2013	250.070	250.070	3.635.837
Existencias de Ganado bovino (cabezas)	mar-13	2.646.471	9.921.355	50.996.397
Faena de bovinos (miles de cabezas)	2013	190	443	12.626
Producción de tanino (tn)	2009	36.543	44.497	44.497

Dentro de las actividades primarias de la provincia la explotación forestal de los bosques nativos también tiene mucha relevancia. En el año 2012 se extrajeron 1,4 millones de toneladas de productos de madera provenientes de tales bosques, el 66,3% del total nacional. Asimismo, Chaco también se destaca por aportar aproximadamente dos tercios de la producción nacional de carbón vegetal.

La producción provincial de tanino, extraída del quebracho, es la más importante de la industria de base forestal. La producción representa (según los últimos datos disponibles correspondientes al año 2009) más del 80% de lo extraído en el país.

⁷ Según los datos del Censo Nacional Agropecuario del 2002 (CNA 2002).

En relación a la actividad pecuaria, puede destacarse la ganadería bovina. En marzo de 2013 existían 2,64 millones de cabezas en la provincia (el 5% del total país). En dicho año, asimismo, se faenaron 190 mil cabezas, el 1,5% del total de la faena nacional.

En lo que respecta al sector industrial, sobresale la cadena productiva del algodón, la cual abarca la transformación del mismo a través del proceso de desmotado e hilado. Si bien en la provincia la fase industrial está concentrada en el primer proceso, el desmote, debe destacarse que la producción de fibra de algodón provincial representa el 38% de la producción nacional. En Chaco se encuentra la más alta cantidad de plantas desmotadoras del país, en las cuales se procesa la mayor parte de la producción local, derivándose el resto a Corrientes y Santa Fe.

El siguiente cuadro muestra la evolución de las actividades productivas mencionadas precedentemente

Evolución de las actividades productivas relevantes

Actividades Productivas Relevantes	Fuente	1998	1999	2000	2001	2002	2003	2004	2005	2006	2007	2008	2009	2010	2011	2012	2013
Algodón (tn)	MAGyP	518.928	371.844	235.878	337.670	113.330	105.735	204.950	285.200	266.000	329.417	277.527	226.798	434.080	517.215	270.756	191.980
Carbón Vegetal (tn)	Sec. Amb.y D.S.	181.561	163.106	160.319	173.568	149.680	204.277	234.152	212.868	216.053	198.979	244.639	237.751	246.236			
Fibra de algodón (tn)	MPyA/ MAGyP (1)								91.948	85.758	102.278	89.919	68.720	128.054	152.578	79.873	56.634
Girasol (tn)	MAGyP	72.000	251.800	354.600	177.140	318.410	501.000	429.858	188.140	655.210	569.710	470.760	125.460	37.120	366.010	414.450	549.360
Maíz (tn)	MAGyP	213.000	203.300	480.200	191.200	369.200	332.000	330.050	221.280	362.990	477.700	422.050	95.770	313.740	482.560	162.200	292.110
Productos forestales de bosques nativos (tn)	Sec. Amb.y D.S.	1.419.900	1.263.012	1.210.063	1.195.389	1.105.064	1.400.599	1.585.432	1.567.436	1.592.616	1.296.580	1.414.959	1.342.383	1.469.286	1.425.286	1.436.191	
Soja (tn)	MAGyP	159.600	430.000	629.200	830.800	1.184.400	1.606.000	841.200	878.385	1.396.480	1.306.665	1.750.000	654.973	1.550.860	1.655.117	294.589	553.794
Sorgo granífero (tn)	MAGyP	95.000	112.800	96.050	114.160	69.000	144.300	91.570	252.450	438.350	384.020	463.250	141.680	356.870	308.570	120.890	250.070
Existencias de Ganado bovino (cabezas)	MAGyP/ SENASA (2)	2.502.600	2.277.200	2.305.000		1.981.310						2.627.329	2.578.166	2.379.091	2.333.089	2.633.645	2.646.471
Faena de bovinos (cabezas)	ONCCA/ MAGyP (3)	121.659	100.716	107.832	117.152	149.388	179.362	256.531	245.527	209.962	238.986	277.739	327.931	220.752	177.829	141.529	189.658
Producción de tanino (tn)	DEyC/ Sec. Amb.y D.S. (4)	28.469	43.424	25.587	20.860	45.547	41.855	49.931	50.270	53.254	58.246	50.918	36.543	57.451			

(1) Los datos de los años 2005/2009 fueron tomados del Ministerio de la Producción y Ambiente de la Provincia; por su parte, los correspondientes a los años 2010, 2011, 2012 y 2013 constituyen estimaciones propias a partir de información del MAGyP sobre algodón.

(2) Para el período 1998/2002, los datos tienen como fuente el MAGyP, y para 2008/2013 (información correspondientes al mes de marzo de cada año), la fuente es el SENASA.

(3) La información de los últimos cuatro años fue extraída del Ministerio de Agricultura, Ganadería y Pesca (MAGyP). Para el período precedente, los datos se obtuvieron de la Oficina Nacional de Control Comercial Agropecuario (ONCCA).

(4) Los datos del período 1998/2007 corresponden a la Dirección de Estadísticas y Censos de la Provincia del Chaco y, para los años 2008, 2009 y 2010, la fuente es la Secretaría de Ambiente y Desarrollo Sustentable de la Nación.

Nota: Corresponde s/d para los espacios en blanco del presente cuadro.

La producción de algodón se concentra en los Departamentos Comandante Luis Fontana, Fray Justo Santa María de Oro y General San Martín, los cuales en la campaña 2012/13 aportaron el 64% de la producción de algodón de la provincia. Los dos primeros, junto a 12 de Octubre, O'Higgins, Independencia y Comandante Fernández, son los principales productores de fibra de algodón.

La producción de cereales y oleaginosas se desarrolla principalmente en la zona oeste de la provincia. Los Departamentos de Chacabuco, Almirante Brown, 12 de Octubre, 9 de Julio y O'Higgins aportaron casi dos tercios de la producción de soja durante la campaña 2012/2013. En dicha campaña, el grueso de la producción de sorgo (55%) se localizó en Almirante Brown, 9 de Julio, 12 de Octubre, Independencia y Comandante Luis Fontana. Para el caso de la producción de girasol los Departamentos claves son los de Almirante Brown, 12 de Octubre, O'Higgins, Chacabuco y 9 de Julio, que contribuyeron con el 56% del total provincial. Por su parte, en los departamentos de 2 de Abril, Almirante Brown, 12 de Octubre, 9 de Julio y Chacabuco se cosechó más de dos tercios de la producción provincial de maíz.

La actividad ganadera, en cambio, está más desarrollada en el este y el norte provincial. Los departamentos Libertador General San Martín, Tapenagá, General Güemes y Almirante Brown son los que tienen mayor cantidad de existencias de ganado bovino (40,6% según datos del año 2014). La faena, en tanto, se lleva a cabo principalmente en San Fernando, Libertador General San Martín y Presidencia de la Plaza (55,8% según datos del año 2013).

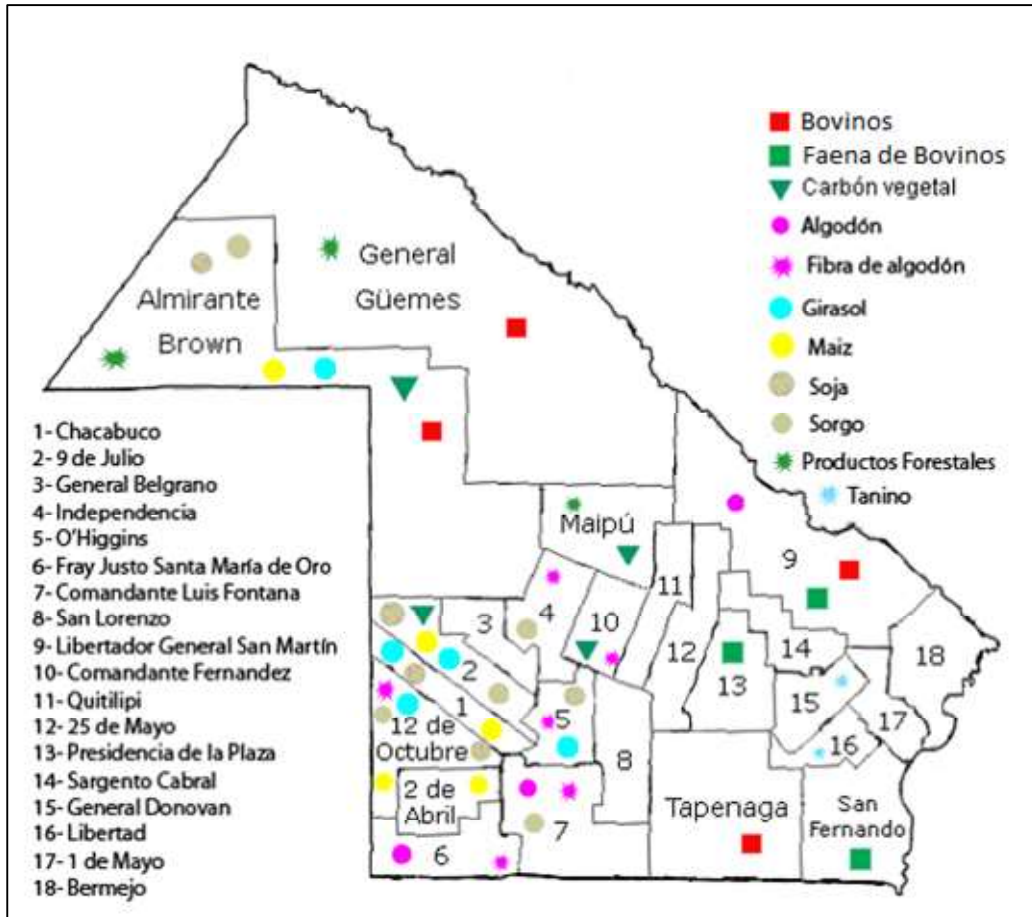
Las dos plantas productoras de tanino de la Provincia se ubican en los departamentos de General Donovan y Libertad. Por otro lado, la producción de productos forestales provenientes de los bosques nativos se obtiene casi en un 60% en los departamentos de Almirante Brown, General Güemes y Maipú, según información del año 2012. Por su parte, en dicho año casi la mitad de la producción de carbón vegetal de la provincia se genera en los departamentos de Almirante Brown, Maipú, Comandante Fernández y 9 de Julio.

Actividades Productivas Relevantes. Distribución departamental

Actividades productivas relevantes	Departamentos	Fuente
Algodón	Los departamentos de Comandante Luis Fontana, Libertador General San Martín y Fray Justo Santa María de Oro aportan la mayor parte de la producción. En la campaña 2012/2013 explicaron el 63,9% del total.	MAGyP
Carbón Vegetal	Los departamentos de Almirante Brown, Maipú, Comandante Fernández y 9 de Julio son los que concentran la mayor parte de la producción. En 2012 explicaron el 43,7% del total.	Secr. de Amb. y Desarrollo Sustentable de la Nación
Fibra de algodón	Los departamentos de Comandante Luis Fontana, Fray Justo Santa María de Oro, 12 de Octubre, O'Higgins, Independencia y Comandante Fernandez aportan la mayor parte de la producción.	MAGyP
Girasol	Los departamentos de Almirante Brown, 12 de Octubre, O'Higgins, Chacabuco y 9 de Julio aportan la mayor parte de la producción. En la campaña 2012/2013 explicaron el 56,4% del total.	MAGyP
Maíz	Los departamentos de 2 de Abril, Almirante Brown, 12 de Octubre, 9 de Julio y Chacabuco aportan la mayor parte de la producción. En la campaña 2012/2013 explicaron el 69,1% del total.	MAGyP
Productos forestales de bosques nativos	Los departamentos de Almirante Brown, General Güemes y Maipú aportan la mayor parte del total. En el año 2012 explicaron el 58,4% del total.	Secr. de Amb. y Desarrollo Sustentable de la Nación
Soja	Los departamentos de Chacabuco, Almirante Brown, 12 de Octubre, 9 de Julio y O'Higgins aportan la mayor parte de la producción. En la campaña 2012/2013 explicaron el 64,5% del total.	MAGyP
Sorgo	Los departamentos de Almirante Brown, 9 de Julio, 12 de Octubre, Independencia y Comandante Luis Fontana aportan la mayor parte de la producción. En la campaña 2012/2013 explicaron el 55,3% el total.	MAGyP
Ganado bovino	En orden de importancia Libertador General San Martín, Tapenagá, General Güemes y Almirante Brown son los departamentos con mayor cantidad de existencias. Concentraron el 40,6% del total en 2014.	SENASA
Faena de bovinos	Según datos del año 2013, los principales departamentos involucrados en la actividad son: San Fernando, Libertador General San Martín y Presidencia de la Plaza, que participaron, respectivamente, con el 25,5%, 16,9% y 13,4% del total faenado en la provincia.	MAGyP
Producción de tanino	En los departamentos de General Donovan y Libertad se ubican las dos plantas productoras de tanino de la Provincia.	Secr. de Amb. y Desarrollo Sustentable de la Nación

El siguiente mapa muestra la distribución territorial de las actividades productivas seleccionadas por su relevancia a nivel provincial, en los principales departamentos productores, para los períodos en los cuales se hace referencia en el cuadro precedente.

**Distribución territorial de las actividades productivas relevantes
Principales departamentos productores**



EXPORTACIONES

Chaco exportó en el año 2012 por un valor de u\$s 305 millones, equivalente al 0,4% del valor total exportado por el país⁸.

Exportaciones Año 2012

Concepto	Chaco	Región NEA	País
Valor total (en millones de u\$s)	305	1.030	80.927
Composición (en %)			
Productos Primarios	73,0	50,6	23,5
Manufacturas Agropecuarias	23,5	33,4	33,9
Manufacturas Industriales	3,5	14,8	34,0
Combustibles y Energía	0,0	1,2	8,5
Total	100	100	100

Fuente: elaboración propia en base a INDEC.

Las exportaciones chaqueñas se explican en gran medida (73% en 2012) por las ventas de productos primarios. Las manufacturas de origen agropecuario, por su parte, explicaron el 23,5% del valor total exportado en dicho año, en tanto que las manufacturas industriales apenas participaron con el 3,5% del total.

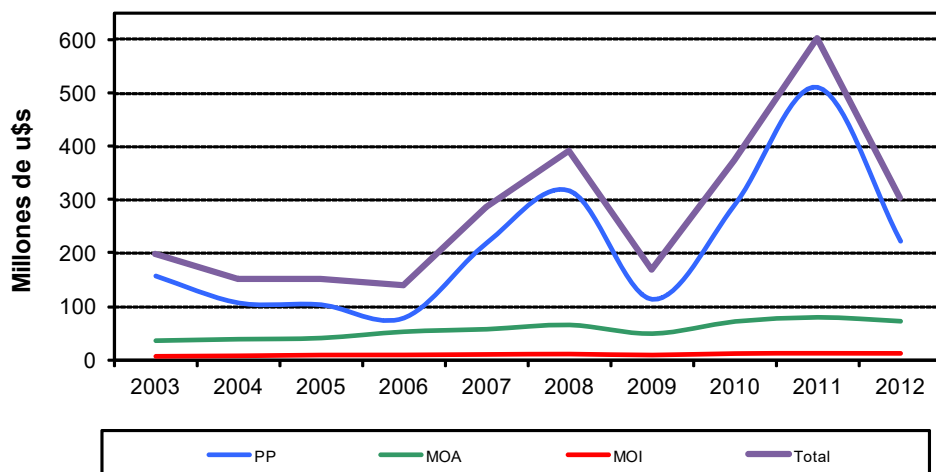
Las ventas externas se colocaron en una diversidad de países, aunque el 50% de las compras fueron efectuadas por siete países: Brasil (el comprador que lideró con el 13,5%), China (10,4%), Italia (7%), México (6,1%), Chile (5,4%), Colombia (4,2%) y Taiwán (3,7%).

Como puede verse en el gráfico a continuación, el valor de las exportaciones provinciales registró un alza significativa entre 2003 y 2012 (del orden del 50%), aunque se observan fuertes fluctuaciones.

Dicha evolución fluctuante se explica por el comportamiento de las exportaciones de productos primarios. En efecto, en el año 2006 las mismas cayeron a la mitad del valor registrado en 2003. Luego, en los dos años siguientes cuadruplicaron su valor para caer nuevamente en 2009 un 64% interanual como consecuencia de la sequía que afrontó la provincia y que afectara la producción de soja y de otros productos agrícolas. En el año 2011 las exportaciones primarias alcanzaron un pico histórico, aunque con posterioridad cayeron un 56% en 2012.

⁸ Al momento de la elaboración del presente informe, la última información definitiva de exportaciones desagregada por provincia correspondía al año 2012.

Exportaciones provinciales por grandes rubros (en millones de u\$s)



Fuente: elaboración propia en base a INDEC.

Entre los productos primarios exportados se destacan los cereales, las oleaginosas, las fibras de algodón y el carbón vegetal. Por su parte, entre las manufacturas de origen agropecuario es relevante el extracto de quebracho.

Los cereales y oleaginosas con mayor volumen de exportación en 2012 fueron el trigo (15% del valor total exportado por la provincia), el maíz (12%), la soja (8%), y el sorgo granífero (6%). El principal destino del trigo fue Brasil (47%); por su parte, las ventas de maíz están más diversificadas, siendo los principales importadores Colombia, Argelia, República de Corea, Malasia y Perú, que en conjunto compraron alrededor del 50% del total vendido por la provincia. La soja, por otra parte, se destinó en un 85% a China, en tanto que el 85% del sorgo se vendió a Japón, Colombia, Chile y México.

Las fibras de algodón aportaron el 16% del valor total exportado, siendo los principales países destinatarios Taiwán, Indonesia, China, Turquía, India y México, que en conjunto demandaron el 70% de las exportaciones de la provincia.

El carbón vegetal, por su parte, representó el 7% de las exportaciones, teniendo como principales destinos a Italia y Chile (entre ambos compraron el 63% de lo vendido por Chaco).

El extracto de quebracho, principal producto de exportación (explicó el 18% del valor de las exportaciones de 2012), es colocado principalmente en Italia, México y China, países que compraron el 50% de la producción exportable.

El cuadro siguiente muestra los principales productos exportados por la provincia en el año 2012, así como los principales países de destino.

Exportaciones por producto según destino (en miles de dólares). Año 2012

Grandes Rubros	Productos	Destinos																				Total (E)	% Explic. F=1-(D)/(E)	% export. del prod.	Cant. de dest. totales					
		Brasil	China	Italia	México	Chile	Colombia	Taiwán	Indonesia	Perú	Turquia	Argelia	Japón	India	Venezuela (1)	Bolivia (2)	Uruguay (3)	Egipto	Estados Unidos	Alemania	Marruecos					Malasia	Rep. de Corea	España (4)	Resto (D)	
MOA	Extracto de quebracho	3.086	5.341	12.279	9.798	610	711	227	196	482	1.955	271	461	2.739	486	544	191	335	2.068	985	188	95	743	948	9.708	54.447	82,2	17,9	51	
PP	Fibras de algodón	697	6.166	720	2.529	0	1.021	9.188	7.238	0	4.691	0	391	3.766	0	0	161	0	0	734	0	1.241	67	98	9.604	48.312	80,1	15,8	27	
PP	Trigo	21.410	0	0	5	2.210	1.347	0	0	3.123	0	1.676	0	0	97	364	55	1.718	15	0	2.240	6	0	1	11.486	45.754	74,9	15,0	48	
PP	Maíz	58	0	15	0	884	5.192	1.435	508	2.460	49	4.771	1.312	12	1.252	87	160	2.015	616	1	1.893	2.676	2.942	97	8.840	37.276	76,3	12,2	109	
PP	Soja	3	19.875	36	0	62	295	8	0	26	404	0	2	0	152	47	94	723	88	0	0	0	2	1.481	23.299	93,6	7,6	34		
PP	Carbón Vegetal (I)	0	0	7.999	0	5.774	0	0	0	6	0	0	0	0	0	0	0	723	1.849	9	0	9	1.022	4.375	21.765	79,9	7,1	21		
PP	Sorgo granifero	7	0	0	2.985	3.668	4.116	6	0	408	0	0	4.478	0	0	115	246	0	206	651	0	0	0	0	1.086	17.972	94,0	5,9	22	
	Resto (A)	15.853	398	223	3.299	3.187	108	311	40	953	314	346	6	0	4.115	4.899	4.881	415	1.306	431	0	63	253	1.491	13.197	56.089		18,4		
	Total (B)	41.115	31.780	21.273	18.616	16.395	12.791	11.173	7.982	7.458	7.412	7.064	6.650	6.517	6.103	6.056	5.788	5.206	5.022	4.650	4.331	4.082	4.014	3.659	59.777	304.913	80,4	100,0	127	
	% Explicado C= 1-(A)/(B)	61,4	98,7	99,0	82,3	80,6	99,2	97,2	99,5	87,2	95,8	95,1	99,9	100,0	32,6	19,1	15,7	92,0	74,0	90,7	100,0	98,4	93,7	59,2		81,6				
	% exportado al destino	13,5	10,4	7,0	6,1	5,4	4,2	3,7	2,6	2,4	2,4	2,3	2,2	2,1	2,0	2,0	1,9	1,7	1,6	1,5	1,4	1,3	1,3	1,2	19,6	100,0				
Rubros en %	Combustibles y energía	0,00	0,00	0,00	0,00	0,00	0,00	0,00	0,00	0,00	0,00	0,00	0,00	0,00	0,00	0,00	0,00	0,00	0,00	0,00	0,00	0,00	0,00	0,00	0,00	0,00	0,00	0,00	0,00	
	MOA	21,33	16,86	57,86	52,67	7,59	5,56	4,81	2,96	7,16	26,38	3,84	6,99	42,03	7,96	71,20	81,54	6,43	47,95	21,26	4,35	3,42	18,51	25,92	19,13	23,49				
	MOI	11,65	0,24	0,38	0,88	1,23	0,00	0,00	0,00	6,95	0,00	0,00	0,00	0,00	51,73	0,94	4,69	0,00	7,17	0,00	0,00	0,00	3,82	2,53	1,17	3,48				
	Productos Primarios	67,02	82,90	41,77	46,45	91,19	94,44	95,19	97,04	85,89	73,62	96,16	93,01	57,97	40,31	27,86	13,76	93,57	44,88	78,74	95,65	96,58	77,67	71,55	79,70	73,02				
		100,00	100,00	100,00	100,00	100,00	100,00	100,00	100,00	100,00	100,00	100,00	100,00	100,00	100,00	100,00	100,00	100,00	100,00	100,00	100,00	100,00	100,00	100,00	100,00	100,00				

Fuente: Elaboración propia en base a INDEC.

(1) El resto (A) no explicado para Venezuela está compuesto en un 74% por Otras máquinas y aparatos, piezas y accesorios

(2) El resto (A) no explicado para Bolivia está compuesto en un 77% por Harina de trigo, y en un 22% por Girasol.

(3) El resto (A) no explicado para Uruguay está compuesto en un 83% por Subproductos oleaginosos de algodón.

(4) El resto (A) no explicado para España está compuesto en un 79% por Girasol.

(I) Descripción de productos exportados que utiliza la clasificación por Grandes Rubros a 8 dígitos.